

Plano Diretor de Tecnologia da Informação

**PDTI**

**PDTI**

**PDTI**

**PDTI 2024 - 2027**

**RA- XXI**

Administração Regional  
do Riacho Fundo II



**GRUPO DE TRABALHO PARA ELABORAÇÃO DO PLANO DIRETOR DE  
TECNOLOGIA DA INFORMAÇÃO E COMUNICAÇÃO – GPTIC**

**Elvis Suares Alves  
COORDENADOR  
CHEFE DO NÚCLEO DE INFORMÁTICA;**

**DENIO MARCIO TEIXEIRA ALVES  
COORDENADOR SUBSTITUTO  
CHEFE DA ASSESSORIA DE COMUNICAÇÃO**

**MEMBROS**

**ROSIANE CARVALHO ROCHA  
CHEFE DA ASSESSORIA DE PLANEJAMENTO**

**GERALDO BORGES MENDES FILHO  
DIRETOR DE OBRAS**

**MARCELO MACIEL DE OLIVEIRA  
DIRETOR DE ARTICULAÇÃO**

**MARIA CLÁUDIA DA SILVA NEPOMUCENO  
ASSESSORA TÉCNICA DA COORDENAÇÃO DE DESENVOLVIMENTO**

## SUMÁRIO

1 APRESENTAÇÃO.....	6
2 INTRODUÇÃO.....	7
3 PRINCIPAIS OBJETIVOS.....	8
3.1 ALINHAMENTO ESTRATÉGICO.....	8
3.2 ABRANGÊNCIA E PERÍODO.....	9
4 METODOLOGIA APLICADA.....	10
5 TERMOS E ABREVIACIONES.....	11
6 DOCUMENTOS DE REFERÊNCIA.....	12
7 PRINCÍPIOS E DIRETRIZES.....	13
7.1 PRINCÍPIOS.....	14
7.2 DIRETRIZES.....	15
8 ESTRUTURA ORGANIZACIONAL DE TIC.....	16
9 RESULTADOS DO PDTIC ANTERIOR.....	17
10 REFERENCIAL ESTRATÉGICO DE TIC.....	17
10.1 MISSÃO.....	18
10.2 VISÃO.....	18
10.3 VALORES.....	18
11 OBJETIVOS ESTRATÉGICOS DE TIC.....	19
12 ANÁLISE SWOT.....	20
13 INVENTÁRIO DE NECESSIDADES.....	21
13.1 NECESSIDADES CLASSIFICADAS EM FOCOS.....	22
13.2 NECESSIDADES PRIORIZADAS.....	24
14 PLANO DE METAS E AÇÕES.....	25
14.1 PLANO DE METAS.....	25
15 PLANO DE GESTÃO DE PESSOAS.....	28

15.1 PLANO DE CAPACITAÇÃO .....	30
16 PROPOSTA ORÇAMENTÁRIA DE TIC .....	31
17 PROCESSO DE REVISÃO DO PDTIC .....	32
18 FATORES CRÍTICOS DE SUCESSO.....	32
19 CONCLUSÃO .....	33
20 ANEXO I – INVENTÁRIO RA-RFII.....	35

## LISTA DE TABELAS

Tabela 1 - Abreviações.....	13
Tabela 2 – Documentos de Referência.....	13
Tabela 3 - Princípios.....	15
Tabela 4 - Diretrizes .....	16
Tabela 5 – Objetivo Estratégico .....	20
Tabela 6 - Análise SWOT .....	22
Tabela 7 – Necessidades em Foco .....	23
Tabela 8 - GUT .....	24
Tabela 9 – GUT 2.....	24
Tabela 10 - Prioridades .....	25
Tabela 11 – Planos de Metas .....	26
Tabela 12 – Gestão de Pessoas .....	29
Tabela 13 – Plano de Capacitação.....	30
Tabela 14 - Proposta Orçamentária.....	31
Tabela 15 – Inventário RA-RFII.....	35

## LISTA DE FIGURAS

Figura 1 – Organograma da Administração do Riacho Fundo II.....	18
---	----

## 1 APRESENTAÇÃO

A Administração Regional do Riacho Fundo II vem por meio do presente documento apresentar o Plano Diretor de Tecnologia da Informação e Comunicação – PDTIC que tem como objetivo o alinhamento das ações de Tecnologia da Informação e Comunicação – TIC às diretrizes estratégicas institucionais desta unidade, tendo em vista a grande importância desse processo no dia a dia da gestão pública.

Este documento preliminar compreende o planejamento das ações de TIC no âmbito da Administração Regional do Riacho Fundo II, no período de 2024 a 2025, com previsão de revisões anuais, conforme necessidade, devidamente autorizadas pelo Comitê de Gestão de Tecnologia da Informação – CGTI/RA-RFII, para a implementação de alterações e adaptações justificadas as atividades de Tecnologia da Informação na unidade.



## 2 INTRODUÇÃO

A Construção deste PDTIC tem como fundamento o Decreto nº 40.015/2019, que dispõe sobre a obrigatoriedade de elaboração e publicação dos Planos Diretores de Tecnologia da Informação e Comunicação e sobre a centralização e utilização da rede GDFNet, da infraestrutura do Centro de Tecnologia da Informação e Comunicação do Distrito Federal - CeTIC-DF e dos sistemas de informação no âmbito da Administração Direta e Indireta do Distrito Federal.

O PDTIC é um instrumento de diagnóstico, planejamento e gestão que tem a finalidade de atender as necessidades tecnológicas e de informação de uma instituição, estabelecendo seus prazos e o controle de sua implementação, tendo por escopo o estabelecimento de princípios gerais norteadores das ações a serem realizadas no sentido de apoiar as atividades finalísticas da unidade.

A elaboração e a atualização regular do PDTIC pelos órgãos é uma orientação estabelecida no âmbito do Sistema de Administração dos Recursos de Tecnologia da Informação-SISP do Ministério do Planejamento, recepcionada pela Secretaria de Estado de Planejamento Orçamento e Gestão do Distrito Federal, que agrega as atividades de planejamento, coordenação, organização, operação, controle e supervisão dos recursos de TIC nos órgãos do Complexo Administrativo do Governo do Distrito Federal. Este Plano Diretor consiste em um instrumento indispensável de planejamento e gestão com foco em sistematizar as ações de TIC possibilitando a aplicação dos recursos de maneira justificada, em consonância com as normas vigentes, quais sejam: a Instrução Normativa nº04 MP/STI, de 11 de setembro de 2014, recepcionada por meio do Decreto nº 37.667, de 29 de setembro de 2016.

Nesse sentido, o propósito para a elaboração deste Plano Diretor de Tecnologia da Informação e Comunicação é dar transparência ao planejamento e execução das ações de TIC da Administração Regional do Riacho Fundo II visando garantir o alinhamento estratégico da TIC com as melhores práticas de Tecnologia da Informação e Comunicação com validade para o biênio 2021/2023.

### **3 PRINCIPAIS OBJETIVOS**

- Apontar os principais desafios da organização e as estratégias de TIC para enfrentá-los;
- Estabelecer parâmetros que viabilizem as decisões relativas à gestão de serviços e recursos de TIC da organização em alinhamento com as diretrizes do Governo do Distrito Federal;
- Dar visibilidade da lógica de atuação da área de TIC e o seu valor agregado para a organização;
- Demonstrar o papel chave que a TIC tem a desempenhar para o sucesso da instituição, por meio dos seus serviços prestados para a sociedade;
- Sustentar a análise de custo benefício dos investimentos em Tecnologia da Informação.

#### **3.1 ALINHAMENTO ESTRATÉGICO**

O alinhamento estratégico é definido como um processo de transformar o plano do negócio em sistema de Tecnologia da Informação e Comunicação que garanta que o atendimento aos objetivos de negócio sejam apoiados e o recurso investido nisso gere valor à Instituição.

Este PDTIC tem como base o referencial do COBIT v4 e do ITIL v5, aplicando as melhores práticas de TIC e obedecendo as normas de melhor eficiência e qualidade dos serviços de tecnologia da informação e comunicação.

Com base no Acórdão 1603/2008 do Tribunal de Contas da União (TCU), ficou demonstrado como é fundamental o alinhamento de todos os planos, recursos e unidades organizacionais para que o planejamento estratégico da organização pública tenha êxito.

Um elemento chave para o PDTIC é a sua integração e alinhamento com o planejamento estratégico e as estratégias de negócio da organização. Essa integração é o que habilita a TIC a apoiar as estratégias organizacionais mais efetivamente, permitindo que a mesma formule suas estratégias, organize seus processos e, conseqüentemente, determine os investimentos e recursos humanos em TIC, orientados, sempre, pela estratégia de negócios.

Partindo da premissa do levantamento das necessidades, serão listadas metas e ações que visam atender as demandas desta Administração Regional.

### **3.2 ABRANGÊNCIA E PERÍODO**

As orientações determinadas neste PDTIC aplicam-se a todos os setores desta Administração Regional, bem como outros setores que venham a surgir durante o período de validade.

O documento deverá ser observado por todos os servidores da Administração Regional do Riacho Fundo II, bem como pelos colaboradores que prestarão serviço em razão de contrato administrativo e por outros órgãos da Administração Pública de qualquer esfera, instituições de ensino ou empresas privadas quando da execução de ações ou serviços de TIC mediante acordo, contrato, convênio ou termo congênere.

O PDTIC tem validade de dois anos, mas poderá ser revisto, quando necessário, de modo a atualizar as diretrizes, planos e principalmente consolidar a proposta orçamentária de TIC para o exercício seguinte. Seu conteúdo está baseado no Modelo de Referência para Elaboração de PDTIC, versão 2.0, de 2015, da Secretaria de Logística e Tecnologia da Informação do Ministério do Planejamento, Orçamento e Gestão (SLTI/MPOG).

## 4 METODOLOGIA APLICADA

A elaboração deste documento segue o modelo proposto pelo “Guia do Processo de Elaboração de Plano Diretor de Tecnologia da Informação e Comunicação” elaborado pela Secretaria de Logística e Tecnologia da Informação (SLTI) do Ministério do Planejamento, Orçamento e Gestão.

A metodologia, de maneira resumida, está descrita nas quatro etapas a seguir:

Preparação

Criação do Comitê de TIC

Equipe de elaboração PDTIC

Estabelecimento de abrangência e período de tempo do PDTIC

Definição de Metodologia

Identificação de princi

## 5 TERMOS E ABREVIações

Os conceitos relacionados a termos técnicos, convenções e abreviações, mencionados no decorrer deste documento, são apresentados na tabela abaixo.

<b>Termo</b>	<b>Descrição</b>
AD	Active Directory
CNJ	Conselho Nacional de Justiça
COBIT	Control Objectives for Information and related Technology
GETEI	Gerência de Tecnologia da Informação
DODF	Diário Oficial do Distrito Federal

EGTI	Estratégia Geral de Tecnologia da Informação
GAB	Gabinete da Secretaria de Estado das Cidades
GDF	Governo do Distrito Federal
GUT	Gravidade, Urgência e Tendência
IN	Instrução Normativa
ITIL	Information Technology Infrastructure Library
MPOG	Ministério do Planejamento, Orçamento e Gestão
RA	Região Administrativa
PDTIC	Plano Diretor de Tecnologia da Informação e Comunicação
PPA	Plano Plurianual
SECID	Secretaria de Estado das Cidades
SISP	Sistema de Administração dos Recursos de Informação e Informática
SLA	Service Level Agreement
SLTI	Secretaria de Logística e Tecnologia da Informação

COAG	Coordenação de Administração Geral
SWOT	Strengths, Weaknesses, Opportunities e Threats
TCDF	Tribunal de Contas do Distrito Federal
TCU	Tribunal de Contratos da União
VOIP	Voice Over IP

Tabela 1 - Abreviações

## 6 DOCUMENTOS DE REFERÊNCIA

Para a condução dos trabalhos de elaboração do PDTIC devem-se seguir diretrizes, padrões, normas e orientações do governo, conforme o SISP.

A tabela abaixo apresenta os documentos de referência que serviram como material de apoio e consulta na elaboração do PDTIC.

ID	DOCUMENTO	REFERENCIAIS
DR1	Plano Plurianual do Distrito Federal 2016-2019	ESTRATÉGICOS
DR2	Lei de Diretrizes Orçamentárias – LDO	
DR3	Lei Orçamentária Anual – LOA	
DR4	Estratégia Geral de TI do Distrito Federal (EGTI-DF) 2014-2017	
DR5	Planejamento Estratégico da SECID (em elaboração)	
DR6	Lei Orgânica do Distrito Federal	LEGAIS
DR7	Lei de Responsabilidade Fiscal	
DR8	Decreto-Lei 200/1967	
DR9	Decretos Distritais (em especial Decreto 34.637/13)	

DR10	Acórdãos do Tribunal de Contas da União	
DR11	Decisões do Tribunal de Contas do Distrito Federal	
DR12	Instrução Normativa 04/2010 do Governo Federal	
DR13	Portarias	
DR14	Ordens de Serviço	
DR15	Corpo de conhecimentos em gestão de projetos (PMBOK)	TÉCNICOS
DR16	Biblioteca sobre o ciclo de vida dos serviços de TIC(ITIL)	
DR17	Objetivos de controle para informação e tecnologias relacionadas (COBIT)	
DR18	Normas técnicas sobre TIC amplamente aceitas(ABNT/ISO)	
DR19	Guia de Elaboração do PDTIC do SISP (Ministério do Planejamento)	

Tabela 2 – Documentos de Referência

## 7 PRINCÍPIOS E DIRETRIZES

A partir dos documentos de referência, elencados no tópico anterior, foram estabelecidos Princípios e Diretrizes para orientar a elaboração e execução do PDTIC. Eles ajudam a concretizar a boa governança de TIC. Servem como parâmetro para sustentar e legitimar as necessidades de TIC desta Administração Regional, originadas a partir das suas unidades. Esses referenciais contribuem no sentido de definir servidores e responsabilidades, para que certa necessidade inventariada seja priorizada e então incluída no PDTIC, portanto, ela precisa guardar coerência com os princípios e diretrizes desta RA.

## 7.1 PRINCÍPIOS

Os princípios são os aspectos que determinam o ponto de partida.

Normalmente são delimitados por instrumentos legais, diretrizes de governo, recomendações e determinações das instâncias de controle, melhores práticas de mercado e pelo próprio contexto da estrutura de TIC do órgão.

Dessa forma, os princípios que guiaram a elaboração deste PDTIC foram os seguintes:

Princípios		Fonte
P1	Alinhamento dos objetivos institucionais de TIC às estratégias de negócio.	- EGTI/GDF - COBIT 4.1 - Acórdão 1.603/2008 Plenário TCU
P2	As contratações de bens e serviços de TIC deverão ser precedidas de planejamento, seguindo o previsto no PDTIC.	- IN SLTI/MPOG Nº 04 - Acórdão 1.603/2008 Plenário TCU - Acórdão 1.558/2003 PLENÁRIO TCU
P3	Planejamento dos investimentos de hardware e software seguindo políticas, diretrizes e especificações definidas em instrumentos legais.	- IN SLTI/MPOG Nº 04 - EGTI/GDF
P4	Garantia de suporte de informação adequado, dinâmico, confiável e eficaz.	- EGTI/GDF
P5	Estímulo ao desenvolvimento, à padronização, à integração, à normalização dos serviços e à disseminação de informações.	- EGTI/GDF
P6	Utilização racional dos recursos de TIC, visando à melhoria da	- EGTI/GDF



	qualidade e da produtividade do ciclo da informação.	
P7	Promoção da integração entre os sistemas de gestão governamental.	- EGTI/GDF
P8	Estímulo à adoção de soluções livres sempre que estas atenderem às necessidades do negócio.	- EGTI/GDF

Tabela 3 - Princípios

## 7.2 DIRETRIZES

As diretrizes são as linhas pelas quais se traça um plano para atingir uma finalidade. Portanto, as diretrizes que serão as utilizadas para alcançar os objetivos do PDTIC são as seguintes:

DIRETRIZES	
D1	Promover a governança de TIC na Administração Regional do Riacho Fundo II
D2	Buscar excelência, inovação e criatividade na gestão.
D3	Garantir que as propostas orçamentárias de TIC sejam elaboradas com base em planejamentos e alinhadas com os objetivos de negócio.
D4	Terceirizar atividades de execução, possibilitando a atuação dos servidores do quadro da Administração Regional em atividades de gestão.
D5	Garantir a disponibilidade e integridade da informação.
D6	Estabelecer, gerir, incentivar e manter políticas públicas por meios eletrônicos.
D7	Investir no aumento da produtividade e otimização dos recursos de TIC.
D8	Promover a melhoria dos sistemas de informação da Administração Regional.

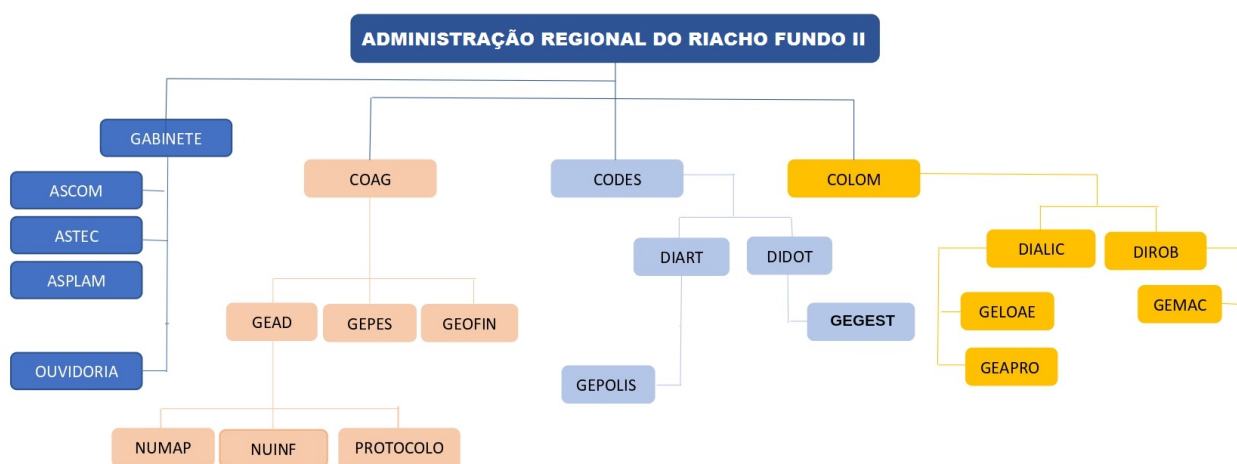
<b>D9</b>	Buscar a integração entre os sistemas de gestão governamental.
<b>D10</b>	Estimular a adoção de metodologia de desenvolvimento de sistemas, procurando assegurar padronização, integridade e segurança.
<b>D11</b>	Adotar padrões abertos no desenvolvimento de tecnologia da informação e comunicação.
<b>D12</b>	Garantir a segurança da informação e comunicações.
<b>D13</b>	Buscar a melhoria contínua da infraestrutura de TIC.
<b>D14</b>	Manter os processos internos de TIC mapeados, formalizados, mensurados e otimizados.
<b>D15</b>	Promover capacitação/formação de servidores de TIC da RA-RFII.

Tabela 4 - Diretrizes

## 8 ESTRUTURA ORGANIZACIONAL DE TIC

No presente momento a área de TIC da Administração Regional do Riacho Fundo II é gerida pelo Núcleo de Informática (NUINF), o qual está subordinado à Gerência de Administração (GEAD) e Coordenação de Administração Geral (COAG), conforme Regimento Interno.

### ORGANOGRAMA



**GABINETE**  
 Chefe de Gabinete  
 Assessoria de Planejamento – ASPLAN  
 Assessoria Técnica – ASTEC  
 Assessoria de Comunicação – ASCOM  
 Ouvidoria

**COORDENAÇÃO DE DESENVOLVIMENTO – CODES**  
 Diretoria de Articulação – DIART  
 Gerência de Políticas Sociais – GEPOLIS  
 Diretoria de Desenvolvimento e Ordenamento Territorial – DIDOT  
 Gerência de Gestão do Território – GEGEST

**COORDENAÇÃO DE LICENCIAMENTO, OBRAS E MANUTENÇÃO – COLOM**  
 Diretoria de Aprovação e Licenciamento – DIALIC  
 Gerência de Licenciamento de Obras e Atividades Econômicas – GELOAE  
 Gerência de Elaboração e Aprovação de Projetos – GEAPRO  
 Diretoria de Obras – DIROB  
 Gerência de Manutenção e Conservação – GEMAC

**COORDENAÇÃO DE ADMINISTRAÇÃO GERAL – COAG**  
 Gerência de Administração – GEAD  
 Protocolo  
 Núcleo de Material e Patrimônio – NUMAP  
 Núcleo de Informática – NUINF  
 Gerência de Pessoas – GEPES  
 Gerência de Orçamento e Finanças – GEOFIN

## **9 RESULTADOS DO PDTIC ANTERIOR**

Não foram encontrados PDTIC anteriores a este.

## **10 REFERENCIAL ESTRATÉGICO DE TIC**

Esta seção descreve a missão, a visão, os valores e os objetivos estratégicos da unidade de TIC, bem como apresenta a análise SWOT da TIC organizacional.

### **10.1 MISSÃO**

Promover e integrar a tecnologia da informação na Administração Regional do Riacho Fundo II, por meio dos sistemas corporativos, da manutenção da infraestrutura das redes de comunicação e do suporte tecnológico.

### **10.2 VISÃO**

Ser referência, no âmbito desta Administração Regional, no que tange a viabilização de soluções de tecnologia da informação e a qualidade dos serviços.

### **10.3 VALORES**

- Eficiência: assegurar a maximização dos resultados por meio da otimização dos recursos públicos disponíveis;
- Efetividade: assegurar que as ações e serviços de tecnologia contribuam para o alcance dos fins estratégicos da RA-RFII;
  - Continuidade: garantir a disponibilidade dos ativos de TIC;
- Confiabilidade: manter a informação consistente e disponível aos usuários

internos e externos;

- Valorização dos recursos humanos: manter a equipe capacitada e motivada para prestar os melhores serviços à Administração Regional e à sociedade.

## 11 OBJETIVOS ESTRATÉGICOS DE TIC

<b>OE1</b>	Entregar e manter soluções de Tecnologia da Informação alinhadas à estratégia da Administração Regional do Riacho Fundo II.
<b>OE2</b>	Disponibilizar informações integradas e relevantes para agilizar a tomada de decisões gerenciais e estratégicas.
<b>OE3</b>	Aprimorar o atendimento aos usuários da Administração Regional do Riacho Fundo II.
<b>OE4</b>	Responder às necessidades de soluções de TI desta RA por meio do desenvolvimento, da aquisição, do suporte e da manutenção de produtos e serviços, primando pelo atendimento oportuno aos requisitos definidos em conjunto com o usuário.
<b>OE5</b>	Aprimorar os processos de governança adotando as melhores práticas de gestão de projetos e de recursos de TI, visando eficácia, eficiência, segurança, disponibilidade e gestão de riscos.
<b>OE6</b>	Promover a capacitação dos servidores de TI.
<b>OE7</b>	Estimular a terceirização das atividades de execução, priorizando a atuação dos servidores de TI em atividades de gestão.
<b>OE8</b>	Prover e modernizar a infraestrutura tecnológica de modo que resulte em condições adequadas para a realização das atividades da RA-RFII, envolvendo melhorias das ferramentas de trabalho e equipamentos.
<b>OE9</b>	Motivar os servidores da TI promovendo ações que resultem na satisfação com seu ambiente de trabalho, com as atividades que desempenham e em sua motivação para o alcance dos objetivos estratégicos.

Tabela 5 – Objetivo Estratégico

## 12 ANÁLISE SWOT

A Análise SWOT é uma ferramenta utilizada para fazer análise de cenário interno e externo, ou análise de ambiente, sendo usado como base para gestão e planejamento estratégico de uma organização. Trata-se de um método que possibilita verificar e avaliar os fatores intervenientes para um posicionamento estratégico da Unidade de TIC no ambiente em questão.

Tem como objetivos principais efetuar uma síntese das análises internas e externas, identificar elementos chave para a gestão, o que implica estabelecer prioridades de atuação e preparar opções estratégicas: análise de riscos e identificação de problemas a serem resolvidos.

Ao longo da elaboração deste PDTIC, foi realizado um trabalho da Unidade de TIC no sentido de identificar as forças e as fraquezas dos processos internos, seguido da identificação das oportunidades decorrentes de fatores favoráveis verificados no ambiente onde a Unidade de TIC opera, bem como as ameaças decorrentes de fatores desfavoráveis e mudanças sazonais ou permanentes do ambiente externo.

O resultado dos estudos realizados permite entender melhor o ambiente organizacional da Tecnologia de Informação e Comunicação e auxiliar na busca de formas para evoluir a gestão, corrigindo as fraquezas e ameaças encontradas, alavancando as forças e oportunidades identificadas.

A tabela a seguir apresenta o resultado da análise dessas atividades.

<b>AMBIENTE INTERNO</b>	<b>AMBIENTE EXTERNO</b>
<b>Forças</b>	<b>Oportunidades</b>
<ul style="list-style-type: none"> <li>- Eficiência do Núcleo de Informática, mesmo com as limitações de equipamentos.</li> </ul>	<ul style="list-style-type: none"> <li>- Capacitação de pessoal;</li> <li>- Modernização da Infraestrutura de TIC da Administração Regional.</li> </ul>
<ul style="list-style-type: none"> <li>- Bom relacionamento com todos os setores desta RA.</li> <li>- Bom Comitê de Tecnologia da Informação.</li> </ul>	<ul style="list-style-type: none"> <li>- Reconhecimento pelos órgãos de controle importância da valorização da TIC pública.</li> </ul>
<b>Fraquezas</b>	<b>Ameaças</b>
<ul style="list-style-type: none"> <li>- Infraestrutura de TIC.</li> <li>- Equipamentos básicos de TIC.</li> <li>- Redundância e segurança da Informação.</li> <li>- Grande rotatividade de servidores na Administração Regional.</li> <li>- Suporte precário à Administração Regional.</li> </ul>	<ul style="list-style-type: none"> <li>- Indisponibilidade orçamentária e financeira.</li> <li>- Morosidade dos processos administrativos.</li> <li>- Mudanças nas estratégias e políticas de governo comprometendo o prosseguimento das ações, devido à grande rotatividade de Servidores da RA.</li> </ul>

Tabela 6 - Análise SWOT

### 13 INVENTÁRIO DE NECESSIDADES

O Inventário de Necessidades apresenta o conjunto de primordialidade cujo atendimento efetivamente contribui, direta ou indiretamente, para o alcance dos objetivos de negócio da organização. As obrigações não priorizadas serão

mantidas no mesmo para futuro reexame.



O levantamento das necessidades de informação e de serviços de TIC foi realizado por meio de reuniões e serão descritas nos tópicos subsequentes.

### NECESSIDADES CLASSIFICADAS EM FOCOS

As necessidades levantadas foram agrupadas, de acordo com a afinidade, em quatro focos: sistemas, infraestrutura, processos e pessoas.

<b>INFRAESTRUTURA</b>	<ul style="list-style-type: none"><li>- Aquisição de Nobreaks para Sala Técnica</li><li>- Materiais Básicos de Redes de Computadores<ul style="list-style-type: none"><li>- Aquisição de Software CAD</li></ul></li><li>- Aquisição de Software Adobe Creative Cloud.<ul style="list-style-type: none"><li>- Aquisição de Teclado</li></ul></li><li>- Atualização de todo o Parque Tecnológico<ul style="list-style-type: none"><li>- Aquisição de Computadores</li></ul></li></ul>
<b>PROCESSOS</b>	<ul style="list-style-type: none"><li>- Aprimoramento dos processos de gestão de TIC</li><li>- Aperfeiçoamento dos serviços de TIC</li></ul>
<b>PESSOAS</b>	<ul style="list-style-type: none"><li>- Adequação quantitativa e qualitativa do quadro de pessoal de TIC</li></ul>

Tabela 7 - Necessidades em Foco

### 13.1 CRITÉRIOS DE PRIORIZAÇÃO

Para a priorização da execução das demandas foi utilizada a Matriz de Priorização GUT, abreviatura para Gravidade, Urgência e Tendência, que consiste numa ferramenta de gestão utilizada para priorizar problemas e tratá-

los levando em consideração os resultados obtidos a partir da matriz gerada.

Apesar da simplicidade de desenvolvimento e manutenção, essa ferramenta se mostra bastante eficaz na análise da prioridade de resolução de problemas.

A Metodologia GUT, leva em conta os seguintes aspectos:

<b>Gravidade</b>	Impacto do problema sobre coisas, pessoas, resultados, processos ou organizações e efeitos que surgirão em longo prazo, caso o problema não seja resolvido.
<b>Urgência</b>	Relacionada ao tempo que esse problema deverá levar para acontecer, quanto maior a urgência menor o tempo disponível para resolver esse problema.
<b>Tendência</b>	Potencial de crescimento do problema, avaliação da tendência de crescimento, redução ou desaparecimento do problema.

Tabela 8 - GUT

Cada necessidade analisada recebe uma pontuação de 1 a 5 em cada uma das características (Gravidade, Urgência e Tendência) de acordo com a tabela abaixo:

<b>Pontos</b>	<b>Gravidade</b>	<b>Urgência</b>	<b>Tendência</b>
<b>5</b>	Os prejuízos ou dificuldades são extremamente graves	É necessária uma ação imediata	Se nada for feito, o agravamento será imediato
<b>4</b>	Muito grave	Com alguma urgência	Vai piorar a curto prazo
<b>3</b>	Graves	O mais cedo possível	Vai piorar a médio prazo
<b>2</b>	Pouco Grave	Pode esperar um pouco	Vai piorar a longo prazo
<b>1</b>	Sem gravidade	Não tem pressa	Não vai piorar ou pode até melhorar

Tabela 9 – GUT 2

Ao final da indicação de pontuação para cada necessidade, multiplicamos

os resultados (gravidade x urgência x tendência) e chegamos a um valor único, no qual ordenamos de forma decrescente e definimos a prioridade das necessidades.

### 13.2 NECESSIDADES PRIORIZADAS

As necessidades priorizadas no PDTIC de acordo com a ferramenta Matriz GUT e a priorização das áreas de negócio da Administração Regional do Riacho Fundo II encontram-se listadas abaixo.

ID	Descrição	Foco	Gravidade	Urgência	Tendência	GxUxT
N1	Atualização do parque tecnológico	INFRAESTRUTURA	5	5	5	125
N2	Aquisição de Computadores	INFRAESTRUTURA	4	4	4	64
N3	Aquisição de Nobreaks para Sala Técnica	INFRAESTRUTURA	5	3	4	60
N4	Materiais Básicos de Rede de Computadores	INFRAESTRUTURA	4	3	2	24
N5	Aquisição de Software CAD	INFRAESTRUTURA	4	3	2	24
N6	Aquisição de Software Adobe Creative Cloud	INFRAESTRUTURA	3	3	2	18
N7	Aquisição de Teclado	INFRAESTRUTURA	2	2	2	8

Tabela 10 - Prioridades

## 14 PLANO DE METAS E AÇÕES

### 14.1 PLANO DE METAS

O Plano de Metas define marcos mensuráveis, controláveis e quantificáveis para a satisfação de cada necessidade identificada.

As tabelas, abaixo, apresentam, para cada necessidade, quais as metas a serem alcançadas e quais ações serão realizadas para viabilizar o cumprimento das metas. As metas são compostas por indicadores, valores e prazos estimados.

N1						
Atualização do parque tecnologico						
	Meta(s)	Valor	Indicador	Prazo	Ações	Id
M1	Adquirir Materiais para melhoria e da distribuição internet	R\$ 6500,	6 Switch 24 Portas Gigabit Tp-link TL-SG1024D		Elaborar Termo de Referencia	A1
		R\$ 380,00	3cx Cabo De Rede Cat5e		Iniciar Processo para compra	A2
					Receber e Instalar os equipamentos	A3

N2						
Aquisição de Computadores						
Meta(s)		Valor	Indicador	Prazo	Ações	Id
M2	Adquirir computadores com a seguinte configurações, Notebook Dell G15-i1300-A50P 15.6" FHD 13ª Geração Intel Core i7 16GB 512GB SSD NVIDIA RTX 3050 Windows 11	R\$ 30.000	Adquirir 3 computadores para COLOM, E 2 para ASCOM	2 anos	Elaborar Termo de Referencia	A4
					Iniciar Processo para compra	A5
					Receber e Instalaros equipamentos	A6

N3						
Aquisição de Nobreaks para Sala Técnica						
Meta(s)		Valor	Indicador	Prazo	Ações	Id
M3	Adquirir NOBREAKS para sustentar a energia da sala tecnica	R\$ 5000	2 Unidades de NOBREAK Para dois servidores e duas torres.	2 anos	Elaborar Termo de Referencia	A7
					Iniciar Processo para compra	A8
					Receber e Instalar os equipamentos	A9



<b>N4</b>						
<b>Materiais Básicos de Rede de Computadores</b>						
<b>Meta(s)</b>		<b>Valor</b>	<b>Indicador</b>	<b>Prazo</b>	<b>Ações</b>	<b>Id</b>
<b>M4</b>	Aumentar e adquirir materiais básicos	R\$ 250,00	1 Kit de Informatica	2 anos	Elaborar Termo de Referencia	A10
		R\$ 50,00	1 Alicata de Clipagem		Iniciar Processo para compra	A11
		R\$ 220,00	100 Organizado de fio e cabos		Receber os equipamentos	A12
		R\$ 250,00	400 Conector RJ-45			
		R\$ 120,00	Localizador Cabos Rj45 E Rj11 Zumbidor			

<b>N5</b>						
<b>Aquisição de Software CAD</b>						
<b>Meta(s)</b>		<b>Valor</b>	<b>Indicador</b>	<b>Prazo</b>	<b>Ações</b>	<b>Id</b>
<b>M5</b>	Adquirir e efetuar compra de licenças de software CAD	R\$ 120.000	3 licenças do software	2 anos	Elaborar Termo de Referencia	A13
					Iniciar Processo para compra	A14
					Receber e Instalar os software nas maquinas	A15



N6						
Aquisição de Software Adobe Creative Cloud						
Meta(s)		Valor	Indicador	Prazo	Ações	Id
M6	Adquirir e efetuar compra de licenças de software Adobe Creative Cloud		3 licenças do software	2 anos	Elaborar Termo de Referencia	A16
					Iniciar Processo para compra	A17
					Receber e Instalar os software nas maquinas	A18

N7						
Aquisição de Teclado						
Meta(s)		Valor	Indicador	Prazo	Ações	Id
M7	Adquirir ou comprar teclados de boa qualidade	R\$ 2100,00	50 unidade de teclados	2 anos	Elaborar Termo de Referencia	A19
					Iniciar Processo para compra	A20
					Receber os equipamentos	A21

Tabela 11 - Planos de Meta

## 15 PLANO DE GESTÃO DE PESSOAS

O atual quadro de servidores da Administração Regional do Riacho Fundo II mostra-se suficiente quantitativamente para o desempenho das atividades propostas. Utilizou-se a metodologia proposta pelo Conselho Nacional de Justiça

– CNJ, publicada por meio da Resolução 211 de 15 de dezembro de 2015, para estimar o quadro de pessoal permanente e a força de trabalho mínima para a área de Tecnologia da Informação e Comunicação. Essa metodologia alcança apenas os órgãos do Poder Judiciário, porém foi utilizada em função da inexistência de outro estudo que se aplique especificamente aos órgãos do Poder Executivo.

Contudo, ainda, que a RA-RFII pretende estimular a capacitação e a permanente atualização do quadro de pessoal da área de bem como efetuar processo contínuo de valorização, renovação e retenção dos servidores e agentes públicos da área de Tecnologia da Informação. Corroborando com as diretrizes da EGTI, a política de boas práticas de TIC dispostas na IN 04/2010 estabelece que a gestão de processos de TIC e a gestão de Segurança da Informação não podem ser objeto de contratação. Portanto, essa gestão deve ser realizada pelo quadro de pessoal da Pasta.

Este cálculo utilizado na Resolução 211 do CNJ é realizado em função da demanda e do porte da organização. Consideram-se fatores como o número de usuários internos de recursos de TIC, o grau de informatização, número de estações de trabalho, entre outros.

A Resolução supracitada estabelece:

<b>TOTAL DE USUÁRIOS DE RECURSOS DE TIC</b>	<b>MÍNIMO DA FORÇA DE TRABALHO DE TIC (EFETIVOS, COMISSIONADOS E TERCEIRIZADOS)</b>	<b>MÍNIMO NECESSÁRIO DE SERVIDORES DO QUADRO PERMANENTE</b>
Até 500	7,00%	4,55%
Entre 501 e 1.500	4,00% + 15	2,60% + 9,75
Entre 1.501 e 3.000	3,00% + 30	1,95% + 19,5
Entre 3.001 e 5.000	1,50% + 75	0,975% + 48,75
Entre 5.001 e 10.000	1,00% + 100	0,65% + 65
Entre 10.001 e 20.000	0,50% + 150	0,325% + 97,5
Entre 20.001 e 40.000	0,25% + 200	0,1625% + 130
Acima de 40.000	0,10% + 260	0,065% + 169

Tabela 12 - Gestão de Pessoas

Sendo assim, considerando a análise acima, a Administração Regional do Riacho Fundo II está até o momento atendida no referido quadro acima.

De maneira que à adequação qualitativa do quadro, é importante ressaltar que a previsão relativa à capacitação e competências se dará por meio da execução da ação de elaboração do plano de capacitação.

## 15.1 PLANO DE CAPACITAÇÃO

A Capacitação dos servidores em Tecnologia da Informação e Comunicação foi criada a partir das competências e habilidades requeridas para a realização de execução e iniciativas estratégicas promovendo o aprimoramento das competências correlatas a esta área de conhecimento.

A seguir relaciona o planejamento de capacitação para o período compreendido neste PDTIC, tendo em vista suprir as lacunas de competências identificadas.

<b>CURSO</b>	<b>QUANTIDADE DE SERVIDORES</b>	<b>OBJETIVOS</b>
<b>Gestão de Qualidade</b>		
Administração de Redes de Computadores (Active Directory)	2	Qualificar o servidor para que saiba implementar e manter um ambiente computacional em rede, observando as melhores práticas e normas de tecnologia da Informação.
<b>Planejamento, Contratação e Execução de Contratos de TIC</b>		
Planejamento da Contratação de TIC	2	Planejar contratações relacionadas à TIC, em conformidade com o PDTIC da organização.
Lei nº 8666/93	2	Este treinamento prepara os alunos para a gestão de processos de licitação, abordando princípios da Lei nº 8666/93, preparação de documentação, certidões, proposta, participação em pregões eletrônicos, etc.
Gestão de Contratos de TI	2	Trazer aos participantes procedimentos gerenciais que propiciem maior agilidade e segurança aos processos de contratação, desde a fase de evitando

		com isso prejuízos causados por execução irregular dos contratos.
<b>CURSO</b>	<b>QUANTIDADE SERVIDORES</b>	<b>OBJETIVOS</b>
Administradores do SEI – Sistema Eletrônico de Informações	4	Formar servidores para administrar o SEI e o SIP (Sistema de Permissões), capazes de dar manutenção nas tabelas auxiliares do Sistema (usuários, unidades, siglas, permissões) e solucionar problemas relacionados ao acesso.

Tabela 13 - Plano de Capacitação

16

## PROPOSTA ORÇAMENTÁRIA DE TIC

Para consolidação de equipamentos e serviços necessários para atender o Plano de Investimento apresentado neste PDTIC, foi realizada a contabilização e totalização para compor proposta orçamentária de TIC durante a vigência deste .PDTIC.

CLASSIFICAÇÃO	2021-2023		
	PRODUTO	INVESTIMENTO	QUANTIDADE
Adquirir Materiais para melhoria e da distribuição internet	Switch 24 Portas Gigabit Tp-link TL-SG1024D	R\$ 2400,00	6 UND
	Cabo De Rede Cat5e	R\$ 635,33	2 CX

Adquirir computadores	Intel i7 9700KF, 8GB, SSD	R\$ 16.100,52	4
-----------------------	---------------------------	---------------	---

	240GB, Video GeForce		
Adquirir equipamentos para ASCOM E CODES	câmera fotográficas RF 50mm f/1.8 - RF 24-105 mm – RF 75- 300mm	R\$ 20.000,00	3
	Kit Completo Ring Light 14" 35cm com Tripé grande profissional	R\$500,00	2
	Drone DJI Mini 4 Pro	R\$ 12.000,00	2
	Mesa de Som/Mixer de áudio profissional com MP3 Player+Bluetoo th U disk 48V Phantom Power Source USB recording 110V/220V (12 Canais)	R\$ 1500,00	1
	Caixa de som ativa e passiva de 300w com tripé		2
	Kit de Informatica	R\$ 300,00	1
	Alicate de Clipagem	R\$70,00	1

Aumentar e Adquirir materiais básicos	Organizado de fio e cabos	R\$ 2200,00	100
	Conector RJ-45	R\$ 70,00	200
	Kit Localizador Cabos E Testador Cabos Rj45E Rj11 Zumbidor	R\$130,00	1
Adquirir e efetuar compra de licenças	software CAD	R\$ 19.252/anual	3
Adquirir e efetuar compra de licenças	software Adobe Creative Cloud	R\$1.488,00/ano	3
Adquirir ou comprar teclados e mouses de boa qualidade		R\$ 1500,00	30
<b>TOTAL DO INVESTIMENTO SEM OS SOFTWARES</b>		R\$ 23.405,33	
<b>TOTAL POR ANO DOS SOFTWARES</b>		R\$20.740,0	
<b>INVESTIMENTO TOTAL</b>		R\$ 44.145,33	

Tabela 14 - Proposta Orçamentaria



## **17 PROCESSO DE REVISÃO DO PDTIC**

Devido à necessidade de atualizar as informações deste PDTIC, bem como aprimorá-lo de modo que estejam aderentes às recomendações do CGTIC do Distrito Federal e demais instruções da Secretaria de Estado das Cidades, as revisões gerais serão realizadas uma vez por ano.

As revisões pontuais serão realizadas conforme a necessidade de se realizar o replanejamento das ações para aquisições de bens e serviços de TIC prioritários e de maior urgência. Assim, a lista de necessidades será atualizada de acordo com os critérios estabelecidos.

## **18 FATORES CRÍTICOS DE SUCESSO**

Os Fatores Críticos de Sucesso são as condições que precisam, necessariamente, ser satisfeitas para que o PDTIC tenha sucesso, tais como credibilidade, compromisso e aceitação. Esses fatores precisam ser observados, tornando-se condições fundamentais a serem cumpridas para que a TIC da Administração Regional do Riacho Fundo II alcance seus objetivos.

Os Fatores Críticos de Sucesso identificados na elaboração deste PDTIC são:

- Apoio da Comitê de Tecnologia da Informação da Administração Regional do Riacho Fundo II, tornando o processo de implantação do PDTIC um compromisso institucional da alta direção e dos servidores desta Pasta, devendo ser ele conduzido de forma institucional e integrada a outros processos estratégicos da RA-RFII;
- Participação ativa da Comissão de Plano Diretor de Tecnologia da Informação e Comunicação, em especial quanto à priorização e direcionamento das ações de TIC;
- Revisões periódicas do PDTIC para contemplar mudanças na estrutura organizacional e/ou alterações nas diretrizes estratégicas;
  - Ser entendido como instrumento dinâmico e contínuo, não se

configurando um evento único e pontual;

- Disponibilidade orçamentária e de recursos humanos; Divulgação e sensibilização dos servidores e funcionários da Administração Regional do Riacho Fundo II quanto à finalidade do PDTIC como instrumento de diagnóstico, planejamento e gestão dos recursos e processos de Tecnologia da Informação e Comunicação.

## **19 CONCLUSÃO**

O papel da Tecnologia da Informação e Comunicação é estabelecer as condições desejáveis, na medida dos recursos disponibilizados, para que as demais unidades institucionais atinjam as suas missões em alinhamento com a missão da Secretaria de Estado das Cidades.

O ritmo acelerado das mudanças operacionais exige soluções e iniciativas que deem suporte a tais mudanças. Para tanto, planejamento é essencial não só para o setor de TIC, mas para todos.

O Resultado deste PDTIC está intimamente ligado a fatores críticos de sucesso como, por exemplo, à participação do Administrador Regional e de todos os servidores envolvidos no processo, dos diversos setores que compõem a estrutura organizacional, bem como a recursos financeiros e capital humano.

É importante ressaltar que serão necessárias revisões periódicas deste Plano Diretor com a finalidade de eventuais ajustes e correções de rumo, sempre pautados nas demandas desta Região Administrativa.

**ANEXO I – INVENTÁRIO RA-RFII / RIACHO FUNDO II**

<b>EQUIPAMENTOS</b>	<b>QUANTIDADES</b>	<b>ESTADO</b>
Microcomputador CPU Master (ROHS) Win 10 pro Positivo	35	17 funcionando 18 com defeito
Microcomputador ITAUITEC	5	2 funcionando 3 com defeito
Microcomputador HP	39	21 funcionando 18 com defeito
Monitor LENOVO 22	5	Todos Funcionando
Monitor Led 21,5 LG	10	7 funcionando 3 com defeito
Monitor Led 20, Positivo	15	12 funcionando 3 com defeito
Monitor DATEN	7	Todos funcionando
Teclado	72	52 funcionando 20 com defeito
Mouse	67	56 funcionando 11 com defeito
Switch acesso tipo II, HP	3	Todos funcionando

Switch Baseline		
Switch D-LINK tipo II		
Switch acesso tipo II, CISCO		
Servidor de Rede HP proliant ML350P, G8	2	Todos funcionando
NOBREAK	6 SMS de 1200 2 SMS central direito na rede eletrica	Todos com defeito

Tabela 15 – Inventario RA-RFII